

Los factores de riesgo que promueven los altos índices de criminalidad en la ciudad de Caracas: Breve diagnóstico y líneas de acción

Luis Cedeño

Noviembre de 2012

Los factores de riesgo que promueven los altos índices de criminalidad en la ciudad de Caracas: Breve diagnóstico y líneas de acción

Luis Cedeño

Caracas, Noviembre de 2012

Los análisis y conclusiones contenidos en el presente documento son de la exclusiva responsabilidad del autor y en nada comprometen al Instituto Latinoamericano de Investigaciones Sociales (ILDIS), como organización que coordinó su elaboración y promovió su debate público.

Instituto Latinoamericano de
Investigaciones Sociales (ILDIS)
Oficina en Venezuela de la
Fundación Friedrich Ebert

Av. San Juan Bosco, cruce
con 2da Transversal de
Altamira, Edif. San Juan, Piso 4,
Oficina 4-B.
Caracas, Venezuela.
Teléf.: (0212)2632044 / 2634080
www.ildis.org.ve

Director del ILDIS y
Representante de la
Fundación Friedrich Ebert en Venezuela
Heinrich Sassenfeld

Coordinador Institucional del documento
Flavio Carucci T.
Director de Proyectos del ILDIS

Asistente:
Verónica Fortunato Rodríguez
Asistente de Proyectos del ILDIS

Autor: Luis Cedeño

La impresión y reproducción total o parcial de este documento es permitida,
siempre y cuando se mencione el nombre de su autor y de la institución que
coordinó su elaboración.

Índice

Introducción	1
Evolución histórica de los principales indicadores de seguridad ciudadana en Caracas	1
Los principales factores de riesgo que motorizan la violencia interpersonal y criminal	2
Vínculos entre los factores de riesgo y los crímenes que más han aumentado	4
Principales líneas de acción a nivel de ciudad	5
Anexos. Gráficos y Tablas	7

Introducción

Latinoamérica es el continente con las tasas más altas de violencia homicida en el mundo. Venezuela está entre los tres países más violentos del continente, siendo Caracas, su capital y urbe más violenta del país, superando los 100 homicidios por cada cien mil habitantes. Cinturones de pobreza urbana, exclusión social y grandes inequidades afectan a los más jóvenes, protagonistas y víctimas de una violencia armada que cada fin de semana enluta a muchas familias caraqueñas.

Grandes retos enfrenta la capital de una de las economías de mayor crecimiento de la región, impulsada por los altos precios del crudo y políticas sociales de izquierda que han marcado los últimos quinquenios de la historia reciente.

Evolución histórica de los principales indicadores de seguridad ciudadana en Caracas

Los registros administrativos de criminalidad que llevan los organismos del Estado venezolano, tales como Cuerpo de Investigaciones Científicas, Penales y Criminalísticas (CICPC) y el Ministerio del Poder Popular para la Salud (MPPS), no proveen información suficiente para caracterizar de forma efectiva y útil el fenómeno, ni permiten analizar el rol que juegan diversos factores de riesgo que estimulan el fenómeno delictual en la ciudad. La negativa del Estado en divulgar cifras de esta naturaleza de manera periódica y clara, constituye sin duda alguna, la aparición de diferentes versiones acerca de la realidad del fenómeno de inseguridad en la ciudad capital.

La tasa de homicidios de la capital supera la registrada en promedio en el territorio nacional, llegando en algunos casos hasta triplicarla (ver Gráfico 2), pero no siempre fue así. Los orígenes de tasas preocupantes en Venezuela se remontan a la década de los 80's, cuando ya se reportaban tasas sobre los 10 homicidios por cada cien mil habitantes. Lo importante de observar es que Caracas aun no reportaba niveles diferentes con respecto al país (ver Gráfico 1) en esta década. Se observa que la estadística se dispara en 1989, en parte a partir del fenómeno del Caracazo, y desde entonces no ha dejado de crecer. Se observan otros saltos importantes en la estadística en los años 1992-1993 que coinciden con el intento de golpe de estado promovido por el entonces teniente-coronel Hugo Chávez y los años 1999-2000 que coinciden con el inicio del gobierno del presidente Hugo Chávez.

Según el Cuerpo de Investigaciones Científicas Penales y Criminalísticas, durante el período 2000 – 2011 han fallecido en el Área Metropolitana de Caracas (AMC) 30.825 ciudadanos, lo cual representa el 22% de los homicidios ocurridos en el país en la última década y cerca del 1% del total de los habitantes del AMC. Esta situación se mantiene durante 2012, en donde se proyecta la ocurrencia de 3.973 asesinatos que ubicaría la tasa de homicidios por cada 100.000 habitantes en 118 (cálculos propios basados en acumulado hasta Octubre 2012).

Otra situación de importancia, que a su vez establece limitantes en el abordaje de la situación, es la debilidad de los registros administrativos de criminalidad. No existen criterios unificados en el manejo de la información por parte de los diversos cuerpos de seguridad ciudadana, la información levantada por los mismos no provee data

suficiente para caracterizar ni analizar al delito ni los factores de riesgo que lo estimulan. Los datos con mayor fortaleza que se pueden recoger de los registros administrativos de criminalidad que llevan las policías son: homicidios, robo y hurto de vehículos. Son por su naturaleza los más denunciados a las autoridades y que aumentan año tras año en las estadísticas. El resto se pierde en una cifra negra en creciente aumento.

Un delito que reporta por su naturaleza una cifra negra alta es el secuestro. Esto no ha detenido un crecimiento exponencial de este indicador para todo el país. Más interesante que el crecimiento acelerado, es su distribución geográfica. Antes se identificaba con un delito de naturaleza fronteriza (con Colombia), pero en la medida que el vecino país cosecha éxitos en la disminución de este delito, su migración a tierras venezolanas ha sido indetenible. Ahora, los grupos de secuestradores concentran su actividad delictiva en las principales ciudades del centro del país, sobre todo en Caracas.

Los principales factores de riesgo que motorizan la violencia interpersonal y criminal

Los factores de riesgo pueden manifestarse de muchas maneras dentro de una fenomenología tan compleja como es la criminalidad desenfrenada que vive la capital del país. Poder enfocar un factor al cual pueda endilgársele la responsabilidad mayor del fenómeno, es irresponsable en el caso de Caracas.

Podemos iniciar con el factor del crecimiento demográfico urbano que se identifica como una de las principales causas de los males de las ciudades latinoamericanas en el bien conocido proceso por el cual transitan, de ser sociedades rurales a urbanas. Carlos Álvarez (2011) se refiere a este fenómeno de la siguiente manera refiriéndose a Bogotá:

*"Este vertiginoso aumento de la población, que ha superado las tasas de crecimiento natural prevista para la ciudad, no solo ha significado una ampliación de las demandas de bienes y servicios de los nuevos residentes, sino también nuevas y complejas formas de conflictividad, alimentadas algunas de ellas, por sistemáticos y sucesivos ejercicios de violencia generados por procesos de desplazamiento de las zonas rurales a las urbanas en diferentes momentos de la historia."*¹

Aunque Bogotá presenta un proceso *sui generis* con el fenómeno de la guerrilla, sí comparte con Caracas un fenómeno de urbanización creciente durante los últimos 60 años. Empezando en la década de los cuarenta con una capital bastante modesta, que superaba apenas los 300 mil habitantes (ver tabla 1) a una urbe que supera los 3 millones de almas (ver Gráfico 7). Este crecimiento de 1000% generó el caos urbano por todos conocido: cinturones de pobreza, déficit de servicios públicos, vivienda y crecientes niveles de conflictividad social. El Observatorio de Conflictividad Social registró cerca de 700 protestas a nivel nacional vinculadas a los altos niveles de inseguridad en el 2011.

¹Álvarez, Carlos (2011). *Manual Teórico Práctico de Análisis Estadístico Delictivo*. Edit. Paz Activa. Caracas, Venezuela. Pág. 38.

En cuanto a la brecha de servicios públicos que puede relacionarse directamente con la inseguridad, sin policiazar la problemática y que se manifiesta en todas las ciudades del mundo con acelerada urbanización, es el déficit de policías por habitante. Se estima que son necesarios cuatro (4) policías por cada mil habitantes. Eso coloca la demanda de policías en la actualidad en cerca de 12.000 policías para el AMC. Entre los 3 niveles de policía: municipal, regional y nacional que hacen vida en Caracas, apenas se llega a cinco (5) mil funcionarios incluyendo al Dispositivo Bicentenario de Seguridad con la Guardia Nacional (componente Guardia del Pueblo). Esto representa un déficit de más del 60% de funcionarios policiales. Esto tiene su paralelo a lo largo del sistema de justicia, que no logra cumplir con los índices más mínimos de operatividad, denotando una impunidad sobre el 90% y un sistema penitenciario que genera más delincuencia que la que castiga. Debe mencionarse como proceso coyuntural la homologación de rangos que se realizó a 81.000 funcionarios policiales en todo el país durante el 2010-2011 por el Consejo General de Policías; ésta generó un éxodo importante de policías de carrera que se vieron perjudicados por los nuevos baremos establecidos generando sus renuncias, quienes ahora son empleados por la empresa privada.

La *HERRAMIENTA DE DIAGNÓSTICO EN CONVIVENCIA Y SEGURIDAD CIUDADANA* (2006) que promueve el Programa para el Desarrollo de las Naciones Unidas², tiene la virtud de identificar mediante un modelo multifactorial, los factores de riesgo a los cuales se pueden asociar diversos problemas de seguridad ciudadana.

La debilidad institucional es el primer factor que se menciona en el modelo. Al déficit en el número de funcionarios que operan en el AMC, se añade la poca confianza que generan en los ciudadanos en cuanto al cumplimiento de su labor. Esta se ha visto deteriorada en los últimos años según las encuestas de victimización que se vienen realizando en Caracas. Puede observarse como en el año 2007, el 54% de los caraqueños no denunciaban por su poca expectativa que la policía pudiese resolver su caso; este porcentaje se ha elevado al 77% para el año 2012 (ver Gráfico 6). Esto denota un retroceso en cuanto a la confianza institucional que deben generar los cuerpos policiales en el AMC. Esto explica el por qué las tasas de delitos como la de robo y hurto generalizado, se reportan en niveles descendentes en la estadística oficial año tras año.

El factor de riesgo que contribuye de forma contundente en los delitos violentos, es la presencia de armas de fuego en la población civil. Según las encuestas de victimización, se muestra un incremento del uso de las mismas en los delitos dentro del AMC del 12% desde el 2007 al 2012, ubicándose en 68% de los casos en que se utilizó un arma de fuego para perpetrar el delito (ver Gráfico 5). Esto conlleva mayor número de lesiones y homicidios, además de traumas mayores para las víctimas. No se ha podido determinar el número de armas de fuego legales o ilegales circulando en el país; pero no cabe duda por este indicador que son un factor determinante en la violencia criminal presente en Caracas.

² PROYECTO FERIA DE CONOCIMIENTO DE GOVERNABILIDAD LOCAL EN AMÉRICA LATINA - LAC SURF

Versión preliminar, Junio 2006

Los contextos urbanos inseguros son otro de los muchos factores que contribuyen a la criminalidad en la capital. Dependiendo del crimen, la geografía cambia. Los homicidios se concentran en las zonas populares, pero así también el grueso de la victimización de robos genéricos. La encuesta de victimización nacional realizada por el Instituto Nacional de Estadísticas (INE) en el 2009, muestra este fenómeno claramente cuando 60% de los habitantes del AMC dicen sentirse inseguros en espacios públicos de sus comunidades y fuera de ellas, y si se añade el transporte público, más del 80% de los ciudadanos del AMC sienten miedo cuando salen de sus casas (ver Tabla 2).

Según los principios de diseño urbano para la prevención del delito³, la iluminación del espacio público es un factor esencial para generar confianza en los ciudadanos y disuadir a potenciales victimarios. Caracas sufre ya desde algunos años, un racionamiento eléctrico importante que ha dejado los pocos espacios con infraestructura lumínica, apagados en horas de la noche. La encuesta del INE puede indicar esto al computar que el 77% de los caraqueños consideran sus comunidades entre inseguras y muy inseguras en horas de la noche (ver Tabla 3).

Adicionalmente, existen otros factores del modelo que no se abordan en este documento, como es el caso de la violencia doméstica, el déficit de capital social, el sistema de justicia y el crimen organizado. Aunque son factores que se pueden vincular directamente a la criminalidad, en el ámbito de ciudad, es difícil poder incidir sobre ellos a través de una política local.

Vínculos entre los factores de riesgo y los crímenes que más han aumentado

En el Área Metropolitana de Caracas, el instrumento más confiable para medir los niveles de criminalidad general es la encuesta de victimización. El nivel de victimización se ha incrementado de forma alarmante en el último quinquenio. Teniendo en cuenta que la encuesta tiene como unidad de análisis el hogar, la pregunta recoge si algún miembro de ese hogar ha sido víctima de algún crimen en los últimos 12 meses. Esta es la pregunta clásica utilizada para medir victimización general y se observa que la respuesta afirmativa ha subido desde un 13.5% en 2007 hasta el 48,2% en 2012. Esto indica que casi en la mitad de los hogares del AMC hubo una víctima de algún delito en los últimos doce meses (ver gráfico 4). Dado que la victimización general es para todo tipo de delitos, entonces todos han aumentado en esa proporción más o menos; en todo caso el grueso de esa estadística se focaliza en el delito más común, que es el hurto y robo genérico.

Frente a una realidad de inseguridad que se agudiza, los factores que contribuyen de manera más contundente a esta situación a nivel del AMC son:

- El déficit y la degradación del espacio público que facilita el delito.
- La presencia y disponibilidad de armas de fuego.
- El consumo y expendio irresponsable de alcohol.
- Crecimiento demográfico descontrolado.
- Deserción escolar y ocio en jóvenes.

³ *Crime Prevention Through Enviromental Design (CPTED)*

- La tugurización del espacio en los sectores populares.
- El déficit de servicios públicos, incluyendo aseo urbano.
- Un servicio policial insuficiente que genera poca confianza.
- Poca coordinación entre cuerpos policiales y otros entes del estado.
- Discontinuidad en planes de seguridad.
- Accidentalidad vial.
- Ausencia de gestión de riesgos y debilidad del Cuerpo de Bomberos.
- Crisis de valores sociales.

Estos factores que facilitan el delito en el AMC son en parte estructurales, pero en su mayoría situacionales; son elementos que se pueden controlar con una política pública clara que cuente con el apoyo de la comunidad y de las instituciones del Estado. Para los elementos que se presentan como estructurales, deben trazarse planes a mediano y largo plazo con énfasis en patrones de prevención. En cuanto a los factores situacionales, la aplicación de técnicas de control y prevención locales es el camino a su disminución en el corto plazo.

Principales líneas de acción a nivel de ciudad

Política de desarme

La corrupción de los cuerpos de seguridad del Estado facilita el tráfico de armas ya que son los que tienen el monopolio de las mismas y por esto resulta necesaria la desmilitarización del tema, ejercer un control eficiente sobre las armas y municiones estableciendo programas de desarme serios que garanticen que las armas decomisadas no sean recicladas.

Control de expendio de licores ilegales

Aunque las autoridades locales han logrado la regulación del expendio de licores dentro de los horarios regulados en las zonas urbanizadas de la ciudad; en los sectores populares, la venta al detal de alcohol sin permisología es una realidad extendida en los barrios caraqueños las 24 horas del día; es allí donde ese consumo deviene en acciones violentas que pueden terminar en lesiones u homicidios.

Creación y recuperación de espacios públicos

Generar las condiciones propicias para que el espacio público sea ocupado por la ciudadanía, bajo preceptos de diseño para la prevención del delito y la auto vigilancia activa de los usuarios. Cubrir el déficit de espacio público que existe en la ciudad capital; especialmente en los sectores populares, donde la creación de espacios deportivos y espacios públicos son vitales para la creación de capital social.

Política pública coordinada

La seguridad ciudadana es responsabilidad del Estado y es este el que debe garantizarla, motivando la participación ciudadana, aplicando las leyes ya existentes y sancionando a los infractores. El Estado debe ser el coordinador de un Plan Nacional de seguridad ciudadana, dejando la aplicación de las políticas en manos de las alcaldías, gobernaciones y policías de cada localidad, para así lograr un acercamiento entre la ciudadanía y los cuerpos de seguridad.

Servicio Policial

Inversión extraordinaria en los cuerpos de seguridad locales para cubrir la demanda de la ciudad y remover a los militares de funciones de seguridad ciudadana. Profesionalizar la carrera policial y elevar los salarios a niveles atractivos para atraer a los mejores candidatos a estos cuerpos. Generar coordinación entre los cuerpos de seguridad que hacen vida dentro del AMC debe ser uno de los principales objetivos que se facilitan con las herramientas de las tecnologías de información y comunicación.

Prevención del delito

Masificación de las experiencias exitosas entre los jóvenes, impulsando el rescate de los espacios públicos a través del deporte y de planes integrales de seguridad. Brindar a los jóvenes una educación para el trabajo, ofreciendo incentivos y un plan de vida productivo para ellos; los victimarios y víctimas de la violencia homicida.

Regulación del espacio urbano.

Se debe generar un plan urbanístico que organice la actividad comercial y de vivienda en la ciudad. Desarrollos comerciales y de vivienda sin estudios de impacto y requerimiento de servicios públicos genera problemas de convivencia graves, como por ejemplo las invasiones en el marco de la gran misión vivienda.

Reforzar el orden vehicular

Las policías viales que hacen vida en la AMC deben coordinar esfuerzos en disminuir la impunidad en cuanto a las violaciones de las normas de conducir, reforzar patrullaje y castigar contundentemente la ingesta de alcohol por parte de los conductores. Se debe generar un plan de movilidad asistido con las tecnologías disponibles para ello.

Planes de gestión de riesgos naturales

Los cuerpos de bomberos y defensa civil deben convertirse en cuerpos preventivos que participen en la planeación urbana de la ciudad, para facilitar la creación de planes de contingencia frente a crecientes amenazas naturales que ya se han vivido en la ciudad capital.

Reforzar valores de convivencia y paz

Resulta necesario un discurso de paz por parte del Estado Venezolano y de su mayor representante, el presidente de la República, apoyado en políticas comunicacionales que eduquen a la ciudadanía en valores democráticos.

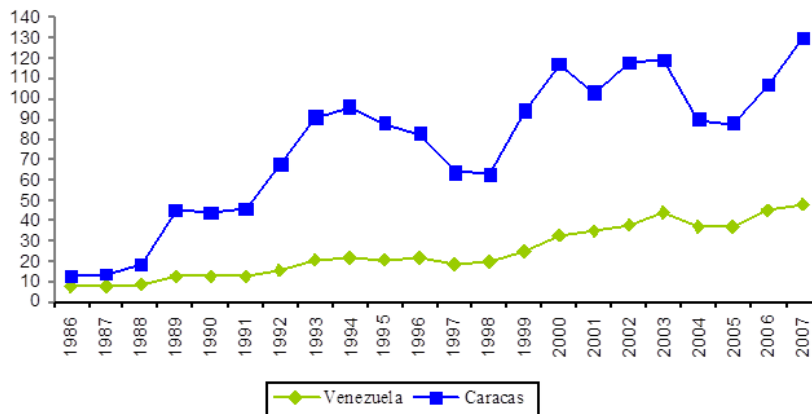
Los esfuerzos que se realicen en el AMC para coadyuvar a la disminución de los principales indicadores de violencia interpersonal y criminalidad no pueden ejecutarse aisladamente. Por su naturaleza, tienen la capacidad de tener impactos transversales sobre otros indicadores que no se contemplaba influenciar. Mantener un organismo técnico metropolitano⁴ que monitoree, evalúe y sugiera mejoras sobre las acciones es de vital importancia, más allá de las salas situacionales que mantienen cada una de las policías locales, regionales y nacional.

⁴ Consejo Metropolitano de Seguridad Ciudadana (CMSC)

ANEXOS. Gráficos y Tablas.

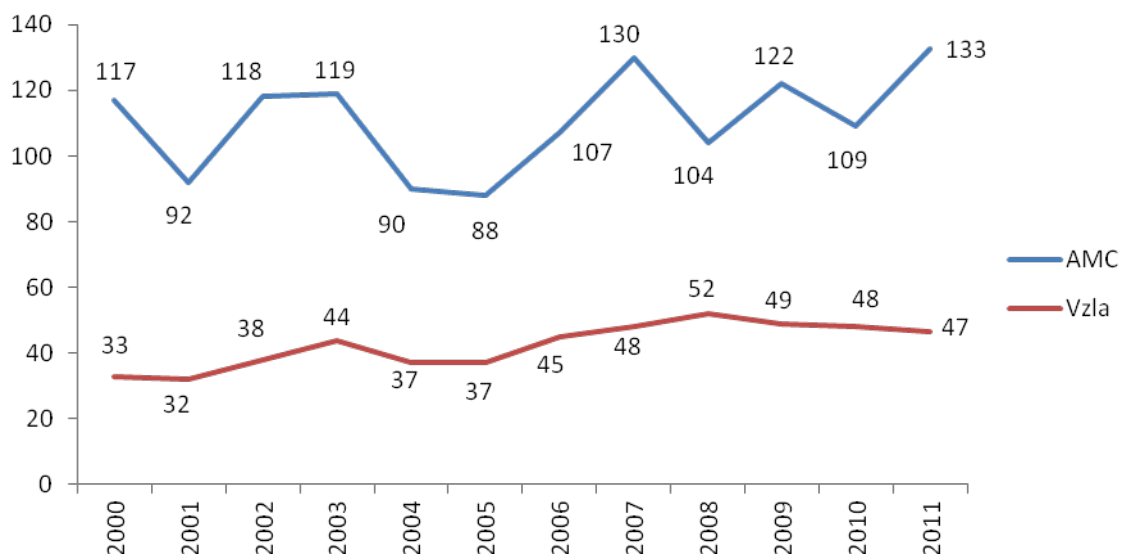
Gráfico 1. Comparativo Tasa histórica de Homicidios Caracas y Venezuela. 1986 - 2007

**Tasas de homicidios registrados a/
Venezuela y Caracas**



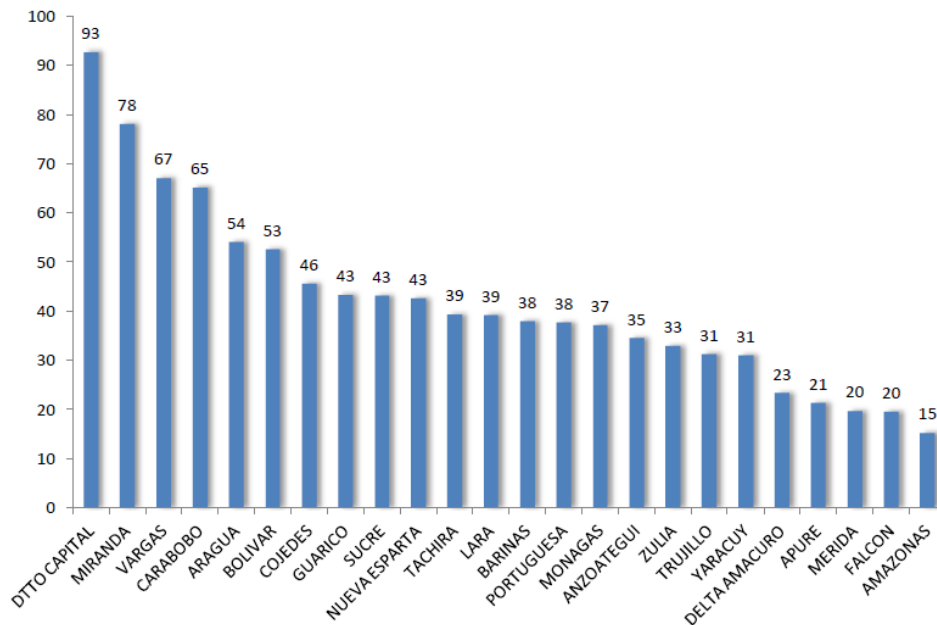
Notas: a/ Tasas por cien mil habitantes.
Fuente: Centro para la Paz UCV

Gráfico 2. Comparativo Tasa histórica de Homicidios Caracas y Venezuela. 2000 - 2011



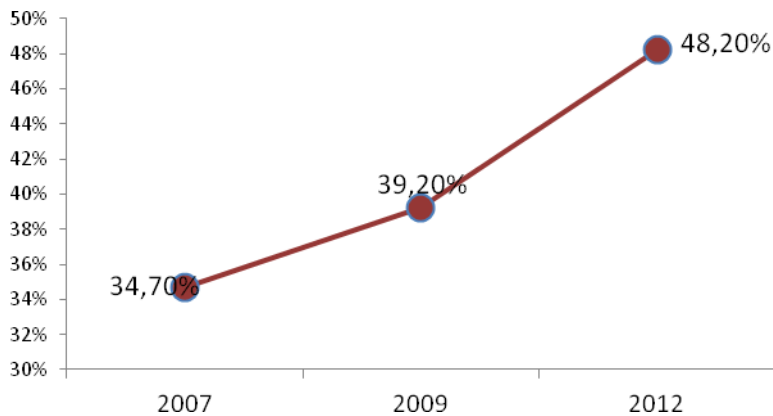
Fuente: Cuerpo de Investigaciones Científicas Penales y Criminalísticas e Instituto Nacional de Estadísticas.
Cálculos de tasas propios.

Gráfico 3. Tasa de Homicidios por cada 100 mil habitantes por estado en Venezuela del año 2011



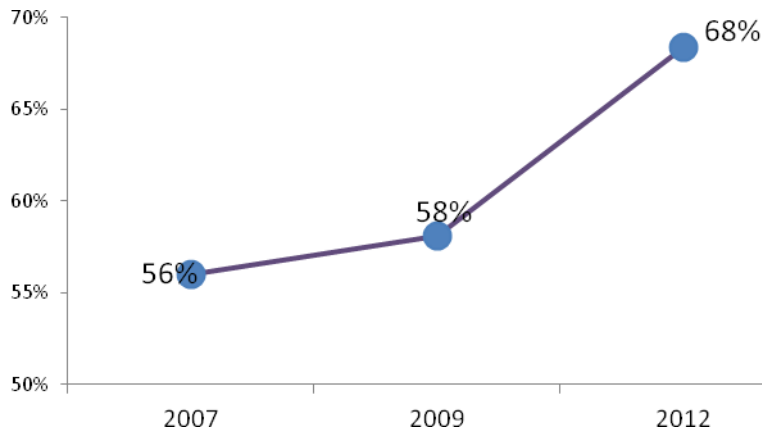
Fuente: Cuerpo de Investigaciones Científicas, Penales y Criminalística, y proyecciones demográficas del censo de 2001 del Instituto Nacional de Estadística.

Gráfico 4. Victimización por hogar de al menos uno de sus habitantes en los últimos 12 meses. 2007-2012.



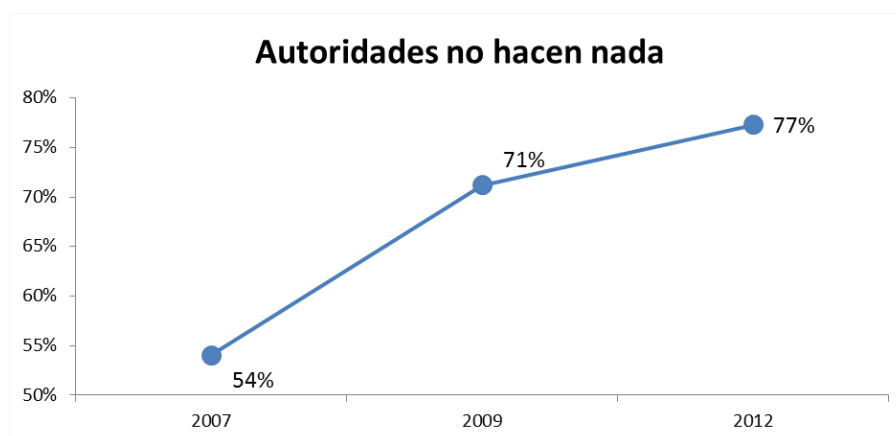
Fuentes: Encuesta "Violencia Interpersonal y Percepción Ciudadana de la Situación de Seguridad en el Distrito Metropolitano". Alcaldía del Municipio Chacao. Año 2007. Caracas, Venezuela.
 Encuesta "Violencia Interpersonal y Percepción Ciudadana de la Situación de Seguridad en el Distrito Metropolitano de Caracas". Instituto Delfos e Incosec. Año 2009. Caracas, Venezuela.
 Encuesta "Violencia Interpersonal y Percepción Ciudadana de la Situación de Seguridad en Caracas". Instituto Delfos. Año 2012. Caracas, Venezuela.

Gráfico 5. Porcentaje de Uso de Armas de Fuego en la Comisión de los Delitos en Caracas. 2007-2012



Fuentes: Encuesta "Violencia Interpersonal y Percepción Ciudadana de la Situación de Seguridad en el Distrito Metropolitano". Alcaldía del Municipio Chacao. Año 2007. Caracas, Venezuela.
Encuesta "Violencia Interpersonal y Percepción Ciudadana de la Situación de Seguridad en el Distrito Metropolitano de Caracas". Instituto Delfos e Incosec. Año 2009. Caracas, Venezuela.
Encuesta "Violencia Interpersonal y Percepción Ciudadana de la Situación de Seguridad en Caracas". Instituto Delfos. Año 2012. Caracas, Venezuela.

Gráfico 6. Razón por la cual las personas no denuncian los delitos a las policías en Caracas. 2007-2012



Fuentes: Encuesta "Violencia Interpersonal y Percepción Ciudadana de la Situación de Seguridad en el Distrito Metropolitano". Alcaldía del Municipio Chacao. Año 2007. Caracas, Vzla.
Encuesta "Violencia Interpersonal y Percepción Ciudadana de la Situación de Seguridad en el Distrito Metropolitano de Caracas". Instituto Delfos e Incosec. Año 2009. Caracas, Vzla.
Encuesta "Violencia Interpersonal y Percepción Ciudadana de la Situación de Seguridad en Caracas". Instituto Delfos. Año 2012. Caracas, Vzla.

Tabla 1. Población por municipio en Caracas. 1941-2001.

Población total del Distrito Metropolitano de Caracas según municipios para los años 1941, 1950, 1961, 1971, 1981, 1990 y 2001.

Entidad	Años						
	1941	1950	1961	1971	1981	1990	2001
Municipio Baruta	4,915	8,233	47,049	121,527	203,565	249,115	260,853
Municipio Chacao	7,383	25,788	64,006	78,528	72,703	66,897	64,629
Municipio El Hatillo	4,646	4,850	5,584	11,231	30,392	45,799	54,225
Municipio Libertador	326,712	623,713	1,116,245	1,658,500	1,816,901	1,823,222	1,836,286
Municipio Sucre	17,759	41,983	127,135	288,825	459,835	500,868	546,766
Distrito Metropolitano	361,415	704,567	1,360,019	2,158,611	2,583,396	2,685,901	2,762,759

Fuente: Elaboración propia con datos obtenidos de:

VII, VIII y IX Censo Nacional de Población y Vivienda, Estado Miranda, Ministerio de Fomento, 1941; 1950 y 1961.

VII, VIII y IX Censo Nacional de Población y Vivienda, Distrito Federal, Ministerio de Fomento, 1941; 1950 y 1961.

X, XI y XII Censo Nacional de Población y Vivienda, Estado Miranda, OCEI, 1971; 1981 y 1990.

X, XI y XII Censo Nacional de Población y Vivienda, Distrito Federal, OCEI, 1971; 1981 y 1990.

Primeros Resultados XIII Censo General de Población y Vivienda, INE, 2001.

Gráfico 7. Población Área Metropolitana de Caracas. 5 Municipios. 1941-2011

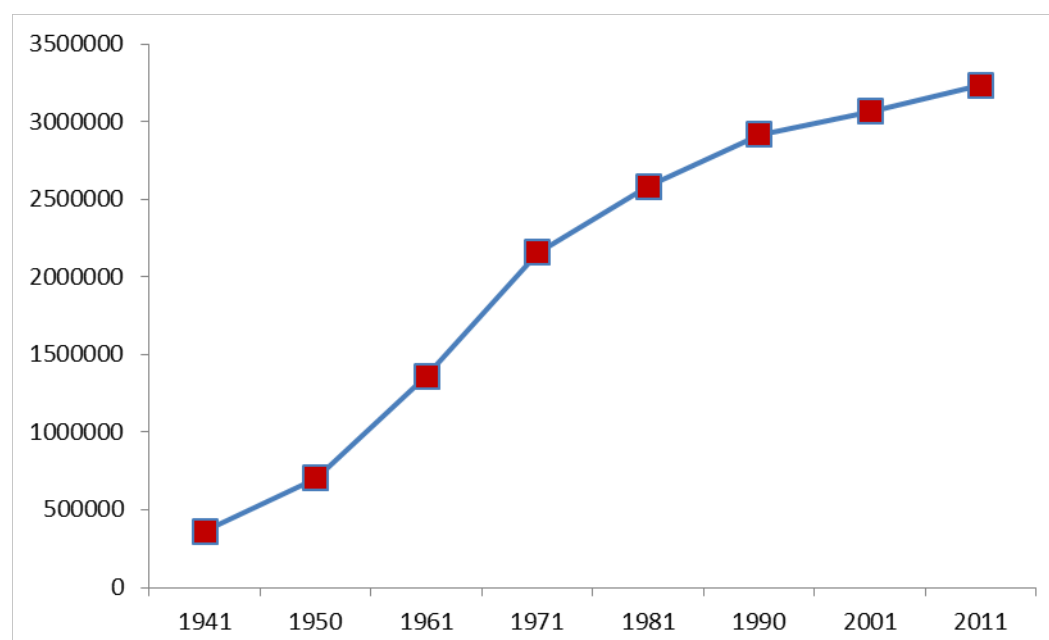


Tabla 2.

TOTAL DE HOGARES POR CRITERIO DE LUGAR DONDE OCURRE LA MAYOR CANTIDAD DE DELITOS SEGÚN DOMINIO (Tamaño de la localidad)

DOMINIO: Tamaño de la localidad		Total	En las casas o viviendas	En sitios públicos de su zona de residencia	En otros sitios públicos fuera de su zona de residencia	En sitios privados como oficinas de trabajo con acceso restringido	Vehículo o transporte de uso particular o público	No Declarado
Área Metropolitana	TOTAL	972.893	14.369	339.804	257.336	158.093	199.562	3.729
	%	100,00%	1,48%	34,93%	26,45%	16,25%	20,51%	0,38%
	CV%	0,00%	22,94%	8,59%	8,78%	12,46%	7,05%	74,94%

Fuente: Encuesta Nacional de Victimización y Percepción de Seguridad Ciudadana. INE, 2009.

Tabla 3.

TOTAL DE HOGARES POR CALIFICACIÓN DE SEGURIDAD/INSEGURIDAD DURANTE LA NOCHE EN LA ZONA DONDE VIVE SEGÚN DOMINIO (Tamaño de la localidad)

DOMINIO: Tamaño de la localidad		Total	Muy Seguro	Seguro	Inseguro	Muy Inseguro	No Declarado
Área Metropolitana	TOTAL	972.893	36.477	188.975	513.805	233.636	
	%	100,00%	3,75%	19,42%	52,81%	24,01%	
	CV%	0,00%	34,11%	8,43%	4,93%	12,35%	

Fuente: Encuesta Nacional de Victimización y Percepción de Seguridad Ciudadana. INE, 2009.